

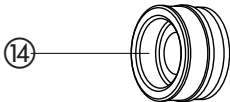
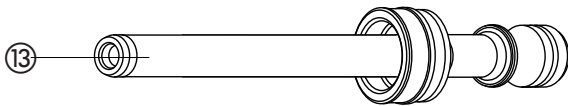
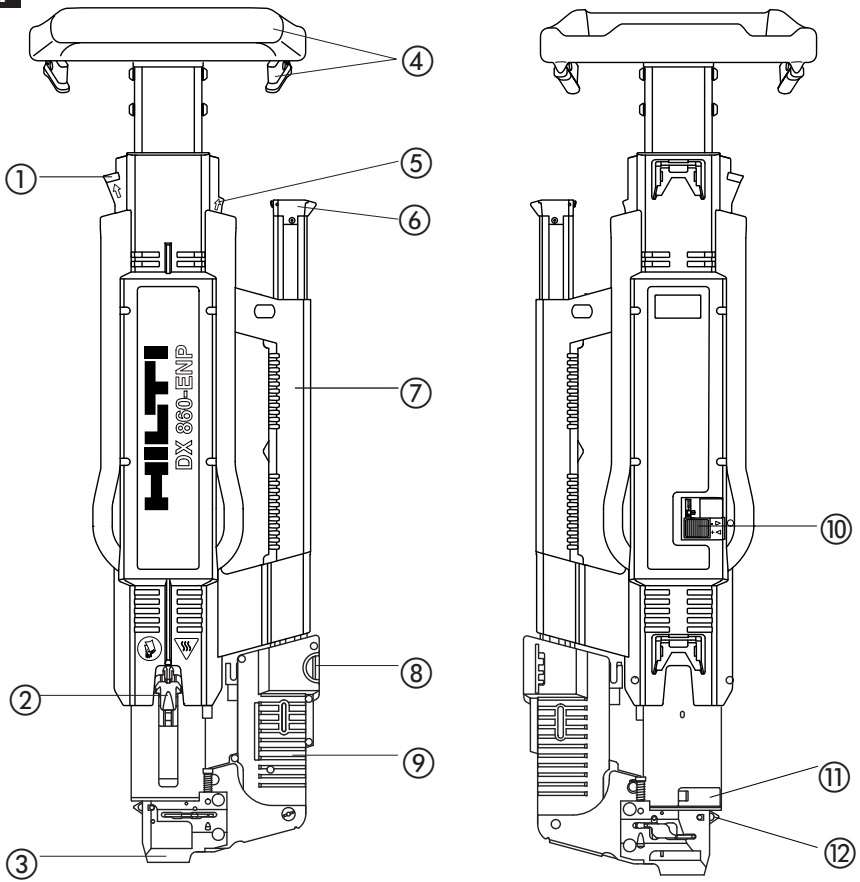
HILTI

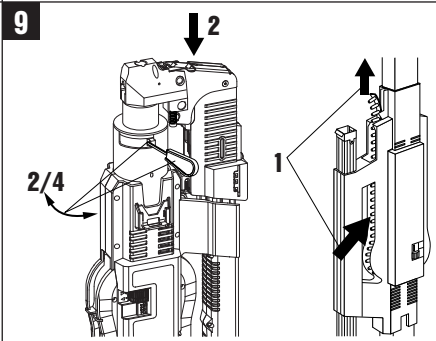
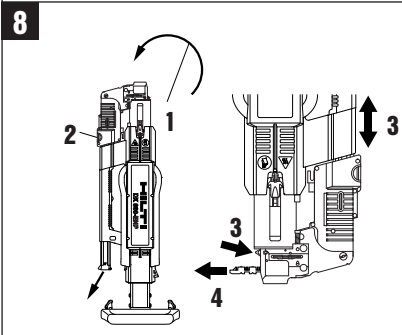
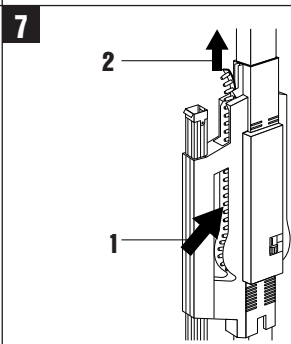
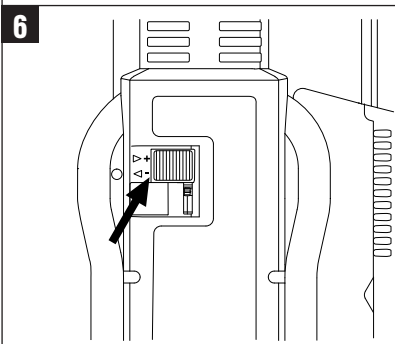
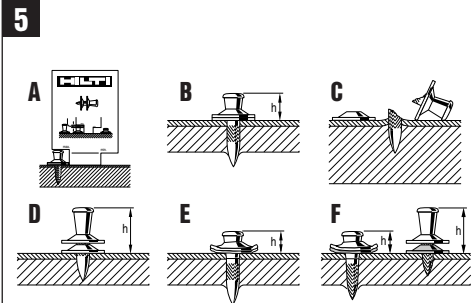
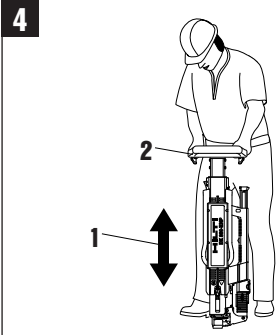
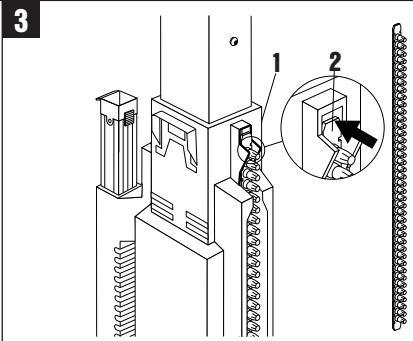
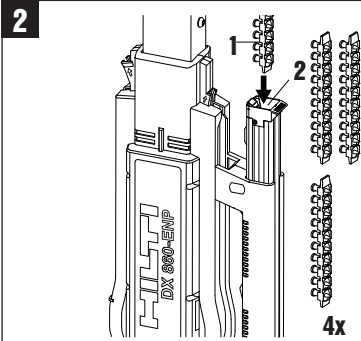
DX 860-ENP

Bedienungsanleitung	de
Operating instructions	en
Mode d'emploi	fr
Istruzioni d'uso	it
Gebruiksaanwijzing	nl
Manual de instrucciones	es
Brugsanvisning	da
Käyttöohje	fi
Bruksanvisning	sv
Instrukcja obsługi	pl
Návod na obsluhu	sk
Návod k obsluze	cs
Kasutusjuhend	et
取扱説明書	ja
Bruksanvisning	no



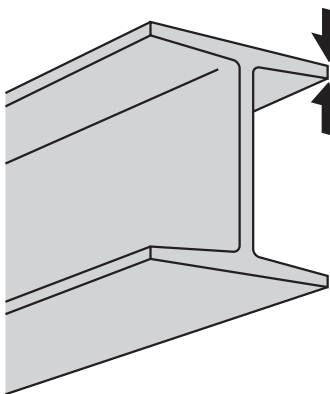
1





10

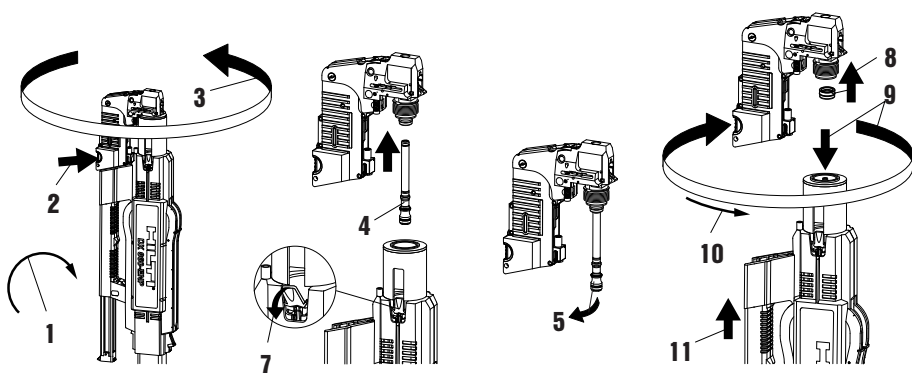
X-ENP

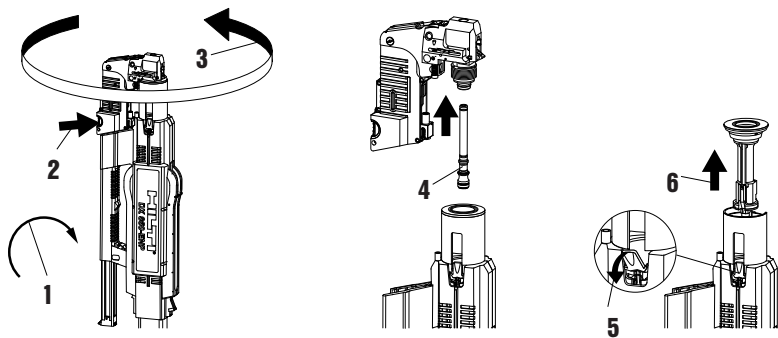
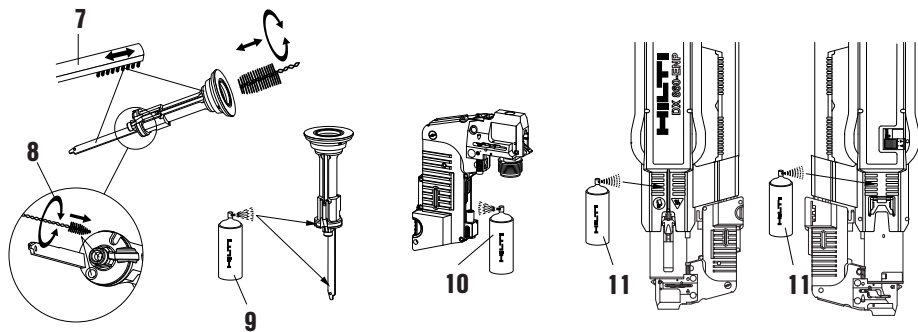
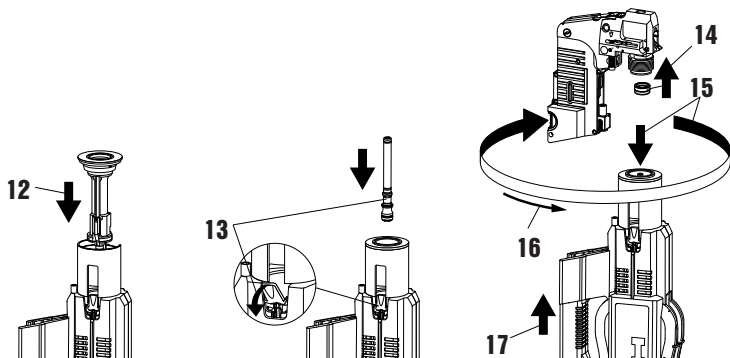


↑ Base material thickness (mm)

	Standard steel		High-strength steel	
20	4	red	4	black
15	3		3	
10	4	blue	4	red
8	3		3	
6	3		3	
	S 235, S275 E 36, ST 37, 340-470 N/mm ²		S 355, S275 E 42, ST 52, 490-630 N/mm ²	

11



12**13****14**

DX 860-ENP boltpistol

Læs instruktionsbogen nøje, inden maskinen tages i brug.

Opbevar altid instruktionsbogen sammen med maskinen.

Sørg for, at instruktionsbogen altid følger med ved overdragelse af maskinen til andre.

Maskinens komponenter 1

Maskine DX 860-ENP

- ① Patronindføringskanal
- ② Pal
- ③ Standerplade
- ④ Greb og udløsningsmekanisme
- ⑤ Patronudgangsåbning
- ⑥ Magasin
- ⑦ Bæregreb
- ⑧ Frigøringsknap
- ⑨ Tilførselsmanifold
- ⑩ Effektreguleringshjul
- ⑪ Drejemuffe
- ⑫ Anslag

Sliddele

- ⑬ Stempel med stempelstopper
- ⑭ Stempelstopper

Indholdsfortegnelse	side
1. Generelle anvisninger	85
2. Beskrivelse	86
3. Elementprogram, forbrugsmaterialer og tilbehør	86
4. Tekniske data	87
5. Sikkerhedsanvisninger	87
6. Ibrugtagning	89
7. Anvendelse	90
8. Pleje og vedligeholdelse	91
9. Fejlsøgning	94
10. Bortskaffelse	96
11. Producentgaranti – Produkter	96
12. EF-overensstemmelseserklæring (original)	96
13. CIP-prøvebekræftelse	97
14. Brugersundhed og sikkerhed	97

1. Generelle anvisninger

1.1 Signalord og deres betydning

-FARE-

Står ved en umiddelbart truende fare, der kan medføre alvorlige kvæstelser eller døden.

-ADVARSEL-

Advarer om en potentielt farlig situation, der kan forårsage alvorlige personskader eller døden.

-FORSIGTIG-

Advarer om en potentielt farlig situation, der kan forårsage lettere personskader eller materielle skader.

-BEMÆRK-

Står ved anvisninger om brug og andre nyttige oplysninger.

1.2 Symboler

Advarselssymboler



Generel fare



Advarsel om eksplosionsfarlige stoffer



Advarsel om varm overflade

Påbudssymboler



Benyt beskyttelsesbriller



Brug sikkerhedshjelm



Brug høreværn



Brug beskyttelseshandsker



Læs instruktionsbogen for brug

Symboler

1 Disse tal henviser til tegningerne, som du finder på udfoldssidene på omslaget. Kig på disse sider, når du læser instruktionsbogen.

I denne instruktionsbog betegner « maskinen » altid bolt-pistolen DX 860-ENP.

Placering af identifikationsoplysninger på maskinen

Typebetegnelse og serienummer findes på maskinens mærkeplade. Skriv disse oplysninger i instruktionsbogen, og henvis til disse, når du henvender dig til vores kundeservice eller værksted.

Type: DX 860-ENP

Serienummer:

2. Beskrivelse

2.1 Anvendelsesformål

- Maskinen er beregnet til professionelle brugere i byggebranchen og anvendes til inddrivning af befæstelselementer i stål.
- Som stationær maskine må maskinen kun anvendes håndført.
- Det er ikke tilladt at modificere eller tilføje ekstra dele til maskinen.
- Maskinen må ikke anvendes i en eksplosionsfarlig eller letantændelig atmosfære, medmindre den er godkendt til det.
- Anvend kun originale fastgørelseselementer, patroner, tilbehør og reservedele fra Hilti eller produkter af tilsvarende kvalitet.
- Overhold forskrifterne i denne brugsanvisning med hensyn til drift, pleje og vedligeholdelse.
- Der kan opstå farlige situationer ved anvendelse af maskinen og det tilhørende udstyr, hvis det anvendes af personer, der ikke er blevet undervist i brugen af dem, eller hvis de ikke anvendes korrekt i henhold til forskrifterne i denne brugsanvisning.
- Maskinen må kun betjenes, serviceres og repareres af trænet personale. Dette personale skal i særdeleshed informeres om de potentielle farer, der er forbundet med brugen af denne maskine.
- Som ved alle pulverdrevne bolt-pistoler udgør maskinen, magasinet, patronerne og befæstelselementerne en teknisk enhed. Det betyder, at en problemfri befæstelse med dette system kun er garanteret ved anvendelse af de Hilti befæstelselementer og patroner, som er fremstillet specielt til maskinen, eller produkter af tilsvarende kvalitet. De anbefalinger, som Hilti giver vedrørende befæstigelse og anvendelse, gælder kun når disse betingelser overholdes.
- For at give et optimalt resultat og en maksimal pålidelighed anbefaler vi at anvende Hilti-patroner eller produkter af samme kvalitet.
- For EU- og EFTA-lande gælder endvidere: Af hensyn til en sikker anvendelse i apparatet skal patroner opfylde kravene i de relevante C.I.P.-prøvnings (kilde: Comprehensive edition of adopted C.I.P. decisions, Liège, Belgium 2005) og endvidere bestå de kontroller, der er beskrevet på www.hilti.com/cartridgetest.
- Maskinen giver 5-dobbelt beskyttelse. Af hensyn til brugerens og det nærmeste arbejdsmiljøes sikkerhed.

2.2 Stempelprincip

Drivladningens energi overføres til et stempel, hvis inerti driver sømmet ind i underlaget. Da maskinen anvender stempelprincippet, er der tale om et "low velocity tool". Cirka 95 % af den kinetiske energi befinder sig i stemplet. Da stemplet stoppes i maskinen ved slutningen af hver inddrivning, forbliver den overskydende energi i maskinen. Således er farlige gennemskydninger med elementudskydningshastigheder på mere end 100 m/s praktisk taget umulige ved korrekt anvendelse.

2.3 Faldsikring

Faldsikringen opnås ved sammenkoblingen af tændmekanisme og anlægsvandring. Hvis værktøjet rammer et hårdt underlag, kan der derfor ikke ske nogen tænding, uanset hvilken vinkel værktøjet rammer i.

2.4 Aftræktersikring

Aftræktersikringen medfører, at der ikke kan drives et søm i alene ved at aktivere aftrækkeren. Inddrivningen kan kun udløses, når værktøjet samtidigt presses hårdt mod et fast underlag.

2.5 Anpresningssikring

Med anpresningssikringen kræves der et anpresningstryk på mindst 50 N, så der kun kan inddrives, når maskinen er presset helt ind imod underlaget.

2.6 Udløsningssikring

Maskinen er desuden udstyret med en skydesikring. Dette betyder, at der ikke sker nogen skydning, hvis aftrækkeren holdes trykket ind, og maskinen derefter presses mod underlaget. Der kan altså kun skydes, hvis maskinen er lagt rigtigt an, og der først derefter trykkes på aftrækkeren.

3. Elementprogram, forbrugsmaterialer og tilbehør

3.1 elementer

Bestillingsbetegnelse	Bemærkning
X-ENP-19 L15 MXR	10 søm pr. magasinstrimmel

3.2 Patroner

Bestillingsbetegnelse	Bemærkning
6.8/18 M40 sort	Ekstra kraftig ladning (=.27 CAL Long, Purple)
6.8/18 M40 rød	Meget kraftig ladning (=.27 CAL Long, Red)
6.8/18 M40 blå	Kraftig ladning (=.27 CAL Long, Blue)

3.3 Sliddele

Bestillingsbetegnelse	Bemærkning
X-76-PS	Stempelstopper
X-76-P-ENP	Stempel

3.4 Tilbehør

Bestillingsbetegnelse	Bemærkning
Rengørings sæt DX 76/860-ENP	Fladbørste, rundbørste Ø25, rundbørste Ø8, skraber, rengøringsklud
I-VO 805 PS	Beskyttelsesbrille, klar
I-VO 808 PS	Beskyttelsesbrille, tonet
Høreværn	Lille
Hilti spray	

4. Tekniske data

Apparat	DX 860-ENP
Vægt	12,02 kg
Mål (L × B × H)	970 mm × 320 mm × 145 mm (38.2" × 12.6" × 5.7")
Magasinkapacitet	40 søm/40 patroner
Anpresningsvandring	89 mm (3.5")
Anpresningstryk	ca. 360 N
Anvendelsestemperatur/ omgivelsestemperatur	-15 °C til +50 °C (5 °F til 122 °F)
Maksimal inddrivningsfrekvens*	1000 i timen

* til problemfri drift

Ret til tekniske ændringer forbeholdes!

5. Sikkerhedsanvisninger

5.1 Grundlæggende sikkerhedsanvisninger

Ud over de sikkerhedstekniske forskrifter i de enkelte afsnit i denne brugsanvisning skal følgende retningslinjer altid overholdes.

5.1.1 Personlig sikkerhed

- a) Det er vigtigt at være opmærksom, se, hvad man laver, og bruge en direkte monteringsmaskine fornuftigt. Man bør ikke bruge maskinen, hvis man er

træt, har nydt alkohol eller er påvirket af medicin eller euforiserende stoffer. Få sekunders uopmærksomhed ved brug af maskinen kan medføre alvorlige personskader.

- b) Undgå ugunstig kroppsstilling. Sørg for at have et sikkert fodfæste, og hold balancen.
- c) Ret aldrig maskinen mod dig selv eller andre personer.
- d) Tryk aldrig maskinen mod hånden eller andre legemsdele (eller mod en anden person).
- e) Sørg for at holde uvedkommende personer og især børn på afstand, når der arbejdes.
- f) Hold altid maskinen i bøjede arme (ikke i strakt arm), når den benyttes.

5.1.2 Omhyggelig omgang med og brug af maskiner til direkte montering

- a) Brug altid den rigtige maskine. Brug ikke maskinen til formål, som det ikke er beregnet til, men kun i overensstemmelse med formålet og i fejlfri stand.
- b) Pres maskinen mod arbejdsfladen i en ret vinkel.
- c) Maskinen må aldrig være uden opsyn, når den er ladt.
- d) Tøm altid maskinen før rengøring, service og vedligeholdelse, ved arbejdsophør samt i forbindelse med opbevaring (patron og søm).
- e) Maskiner, der ikke er i brug, skal tømmes og opbevares på et tørt, højtbliggende eller aflukket sted uden for børns rækkevidde.
- f) Kontrollér maskinen og tilbehøret for eventuelle beskadigelser. Før du fortsætter med at bruge værktøjet, skal du omhyggeligt kontrollere, at sikkerhedsudstyret og evt. let beskadigede dele fungerer fejlfrit og i overensstemmelse med formålet. Kontrollér, om de bevægelige dele fungerer korrekt og ikke sidder fast, og om der findes beskadigede dele. Alle dele skal være monteret korrekt og opfylde alle betingelser, så maskinens fejlfrie drift er sikret. Beskadiget sikkerhedsudstyr og beskadigede dele skal repareres eller udskiftes fagligt korrekt af Hilti service, hvis der ikke er angivet andet i brugsanvisningen.
- g) Tryk kun på aftrækkeren, når værktøjet trykkes helt lodret mod underlaget.
- h) Maskinen skal altid stå fast og retvinklet i forhold til underlaget, når der gennemføres en sætning. Derved forhindres det, at befæstelseselementet styres bort fra underlaget.
- i) Forsøg aldrig på at sætte endnu et befæstelseselement i, da det kan medføre brud på elementet eller fastklemning.
- j) Sæt ikke befæstelseselementer i eksisterende huller, hvis ikke det anbefales af Hilti.
- k) Følg altid brugsanvisningen.

5.1.3 Arbejdsplads



- a) Sørg for god belysning på arbejdspladsen.
- b) Anvend kun værktøjet på arbejdsområder med god ventilation.
- c) Sæt ikke fastgørelseselementer i underlag, som er uegnet. Materiale, som er for hårdt, f.eks. svejset stål eller støbestål. Materiale, som er for blødt, f.eks. træ og gipsplader. Materiale, som er for skørt, f.eks. glas og fliser. Inddrivningen i disse materialer kan forårsage knækkede elementer, splinter eller gennemsnætning.
- d) Skyd aldrig søm i glas, marmor, kunststof, bronze, messing, kobber, klippesten, isolationsmateriale, hultegl, keramiktegl, tynde plader (< 3 mm), støbejern eller gasbeton.
- e) Kontrollér, at der ikke opholder sig andre under eller bag arbejdsstedet, inden der sættes befæstelseselementer i.
- f) Hold arbejdsområdet ryddeligt. Sørg for at holde arbejdspladsen fri for genstande, som man kan komme til skade på. Uorden i arbejdsområdet kan medføre uheld.
- g) Sørg for, at håndtagene er tørre, rene og fri for olie og fedt.
- h) Brug skridsikre sko.
- i) Tag hensyn til påvirkning fra omgivelserne. Udsæt ikke maskinen for nedbør, brug ikke maskinen i fugtige eller våde omgivelser. Brug ikke maskinen, hvis der er risiko for brand eller eksplosion.

5.1.4 Mekaniske farer



- a) Undlad at bruge slidte stempler, og foretag ingen ændringer på stemplet.
- b) Brug kun elementer, der er godkendt til maskinen.

5.1.5 Termiske farer



- a) Lad maskinen køle af, hvis den er blevet overophedet. Overskrid ikke den normale inddrivningsfrekvens.
- b) Du skal bruge beskyttelseshandsker, hvis du vil udføre vedligeholdelse på maskinen uden først at lade den køle af.
- c) Lad maskinen køle af, når plastpatronstrimlen begynder at smelte.
- d) Undlad at skille maskinen ad, når den er varm. Hvis det er absolut nødvendigt at skille den ad, skal du sørge for at bære beskyttelseshandsker.
- e) Overskrid ikke den maksimale inddrivningsfrekvens. Det kan få maskinen til at overophedes.

5.1.6 Eksplosionsfare



- a) Brug kun patroner, der er godkendt til maskinen.
- b) Fjern forsigtigt patronstrimlen fra maskinen.
- c) Gå altid frem på følgende måde, hvis en patron fejltænder eller slet ikke tænder:
 1. Hold maskinen mod arbejdsfladen i 30 sekunder.
 2. Hvis patronen stadig ikke tænder, skal du tage maskinen væk fra arbejdsfladen og passe på, at maskinen ikke er rettet imod dig selv eller nogen anden person.
 3. Transportér patronstrimlen en patron videre; brug de resterende patroner i patronstrimlen; fjern den opbrugte patronstrimmel, og bortskaf den, så den ikke kan misbruges eller genbruges.
- d) Forsøg ikke at fjerne patroner fra magasinstrimlen eller fra maskinen med magt.
- e) Ubrugte patroner skal opbevares på et tørt, højtbeliggende eller aflukket sted uden for børns rækkevidde.

5.1.7 Krav til brugeren

- a) Maskinen er beregnet til professionel brug.
- b) Maskinen må kun betjenes, serviceres og repareres af autoriseret og trænet personale. Dette personale skal i særdeleshed informeres om de potentielle farer, der er forbundet med brugen af denne maskine.
- c) Vær opmærksom. Hold øje med, hvad du laver. Vær fornuftig under arbejdet. Brug ikke maskinen, hvis du er ukoncentreret.
- d) Hvis du arbejder udendørs, anbefaler vi, at du anvender skridsikkert fodtøj.
- e) Undgå unormale kroppsstillinger. Sørg for at have et sikkert fodfæste, og hold balancen.
- f) Hold altid maskinen i bøjede arme (ikke i strakt arm), når den benyttes. Hvis du får smerter eller føler dig dårligt tilpas, skal du holde op med at bruge maskinen.

5.1.8 Personligt beskyttelsesudstyr



Brugeren og personer, der opholder sig i den umiddelbare nærhed, skal bære beskyttelsesbriller, hjelm og høreværn under arbejde med og fejlfhjælpning på maskinen. Brugeren skal desuden bære beskyttelseshandsker.

da

6. Ibrugtagning



6.1 Kontrol af maskinen

- Kontrollér, at der ikke er en patronstrimmel i maskinen. Hvis der er en patronstrimmel i maskinen, skal du skubbe patronstrimlen i patrontransportretningen, indtil du kan gribe fat i den på patronudgangssiden og fjerne patronstrimlen ved at trække den ud.
- Kontrollér regelmæssigt alle maskinens udvendige dele og dens betjeningslementer for beskadigelser og fejlfri funktion. Brug aldrig maskinen, hvis der er dele, der er beskadiget, eller betjeningslementerne ikke fungerer korrekt. Lad et autoriseret Hilti-serviceværksted reparere maskinen.

- Kontrollér stempel og stempelstopper for korrekt montering og slid.

7. Anvendelse



-ADVARSEL-	
	<ul style="list-style-type: none">• Ved inddrivning kan der slås materiale af, og dele af patronmagasinet kan slynges ud.• Splinterne fra materialet kan medføre legemsskader og øjenskader.• Benyt beskyttelsesbriller og beskyttelseshjelm (bruger og personer i nærheden).

-ADVARSEL-

Under inddrivningen kan materiale splintres eller magasintribemateriale slynges ud. **Benyt beskyttelsesbriller og beskyttelseshjelm (bruger og personer i nærheden).** Splinterne fra materialet kan medføre skader på legemet og øjnene.

-FORSIGTIG-

Befæstelselementerne inddrives ved at antænde en drivladning. **Brug høreværn (bruger og personer i nærheden).** Et for højt støjniveau kan skade hørelsen.

-ADVARSEL-

Hvis værktøjet trykkes ind mod en legemsdel (f.eks. hånden), kan inddrivningen aktiveres, og dette er ikke bestemmelsesmæssig anvendelse. Når maskinen er klar til drift, er der også risiko for at drive søm ind i legemsdele (fare for personskader forårsaget af søm eller stempe). **Tryk aldrig maskinen mod legemsdele.**

-FORSIGTIG-

Forsøg aldrig på at sætte endnu et befæstelselement i, da det kan medføre brud på elementet eller fastklemning.

-FORSIGTIG-

Sæt ikke befæstelselementer i eksisterende huller, hvis ikke det anbefales af Hilti.

-FORSIGTIG-

Lad maskinen køle af, hvis den er blevet overophedet. Overskrid ikke den normale inddrivningsfrekvens.

7.1 Funktion

Instruktioner om fastgørelse. Følg altid disse anvisninger om brugen.

-BEMÆRK-

Hvis du vil have mere detaljerede informationer, kan du rekvirere de tekniske retningslinjer eller om nødvendigt de nationale bestemmelser hos din lokale Hilti forhandler.

7.2 Inddrivning af søm

7.1.2 Ladning med MXR-elementstrimler 2

1. Indfør de 4 elementstrimler i magasinet fra oven.
2. Tryk den sidste elementstrimmel ind i magasinet til anslag.

7.2.2 Valg af patroner 10

1. Bestem materialets tykkelse og underlagets stålstyrke.
2. Vælg den egnede patron samt effektindstilling til stål af normal styrke eller til højstyrkestål (i henhold til anbefalingen på patronen).

7.2.3 Ladning med Hilti 6.8/18 M40-patronstrimler (=27 CAL Long) 3

1. Før patronstrimlen ind i patronindføringskanalen fra oven.
2. Tryk patronstrimlen ind i patronindføringskanalen, indtil den lukker til mod overkanten af patronindføringskanalen.

7.2.4 Inddrivning af fastgørelselementer 4

-FORSIGTIG-

Forsøg aldrig at skyde det samme element i igen. Hold altid maskinen lodret under brug, så elementudgangsåbningen peger nedad.

-ADVARSEL-

Ret aldrig maskinen mod dig selv eller andre personer.

1. Pres maskinen mod arbejdsfladen i en ret vinkel.
2. Udløs inddrivningen ved at trykke på udløseren på håndgrebet.

7.2.5 Kontrol og indstilling, sømforsats 5 6 10

Reguler maskinens effekt ved at dreje på effektreguleringshjulet. (6)

Trin 1 = minimum

Trin 4 = maksimum

1. Kontrollér sømmets placeringsdybde. (5A)
2. Hvis et element ikke går dybt nok ind i emnet, skal du øge effekten. Indstil effekten et trin højere på effektreguleringshjulet. (5D) Hvis et element går for dybt ind i emnet, skal du reducere effekten. (5E) Indstil effekten et trin lavere på effektreguleringshjulet.
3. Inddriv et element.
4. Kontrollér sømmets placeringsdybde. (5A)
5. Hvis elementet stadig ikke trænger dybt nok ind, eller hvis det trænger for dybt ind, skal du gentage trin 2 til 4, indtil elementet drives ind i den rigtige dybde. Brug om nødvendigt en stærkere eller svagere patron afhængigt af forholdene.

7.3 Tømning af maskinen

7.3.1 Tag patronerne ud af maskinen 7

-ADVARSEL-

Forsøg ikke at fjerne patroner fra patronstrimlen eller fra maskinen med magt.

1. Tryk patronstrimlen på patronindføringsiden så langt fremad i patronfremføringsretningen som muligt.
2. Træk patronstrimlen ud af patronudgangsåbningen.

7.3.2 Udtagning af elementstrimler fra maskinen **3**

-BEMÆRK-

Det er ikke absolut nødvendigt at tage elementstrimlerne ud af maskinen.

-ADVARSEL-

Kontrollér, at der ikke er en patronstrimmel i boltpisto- len. Hvis der er en patronstrimmel i maskinen, skal du trække den ud af patronudgangsåbningen med hånden.

1. Stil maskinen på håndgrebet.
2. Åbn sikringen (rød kær) over magasinet, og lad elementstrimlerne glide ud af magasinet.
3. Tryk på anslaget, og repeter maskinen, indtil sømstrim- len går ud af maskinen.
4. Træk sømstrimlen ud af maskinen, mens du trykker anslaget ned.

7.4 Afhjælpning af driftsforstyrrelser

7.4.1 Hvis en patron fejltænder eller slet ikke tænder, skal du gøre som følger:

1. Tryk maskinen mod arbejdsfladen, og udløs en ind- drivning.
2. Hvis dette heller ikke får patronen til at tænde, skal du fjerne maskinen fra arbejdsfladen. Ret aldrig maski- nen mod dig selv eller andre personer.
3. Skub patronstrimlen én strimmel videre med hånden på siden for patrontilførslen, eller træk patronstrim- len én patron videre med hånden på siden for patron- udgangsåbningen.
4. Brug de resterende patroner i patronstrimlen. Fjern den brugte patronstrimmel, og bortskaf den, så den ikke kan bruges igen.

7.4.2 Hvis maskinen blokerer, skal du gøre som beskrevet nedenfor **9**

-ADVARSEL-

Der må ikke være patroner i maskinen.

-ADVARSEL-

Forsøg ikke at fjerne patroner fra patronstrimlen eller fra maskinen med magt.

1. Træk patronstrimlen ud af patronudgangsåbningen.

-BEMÆRK-

Ved at dreje drejemuffen frigives palen, den springer automatisk op, og det er nu muligt at åbne maskinen.

2. Tryk let på maskinen, og drej drejemuffen 90°. (Brug eventuelt skraberen fra tilbehøret).
3. Herefter skal du gøre som beskrevet i afsnit 8.2.1 eller 8.2.2.
4. Drej nu drejemuffen 90° tilbage, så den står i udgangs- position igen.

da

8. Pleje og vedligeholdelse



-FORSIGTIG-

Afhængig af maskintypen tilsmudses og slides funkti- onsrelevante komponenter under den regulære drift. For at kunne sikre en pålidelig og sikker drift af maskinen er det en forudsætning, at der foretages regelmæssige efter- syn og regelmæssig vedligeholdelse.

Anbefaling: Rengøring af maskinen og kontrol af stem- pler og stempelstopper

- Mindst én gang om dagen ved intensiv brug
- Senest efter 5'000 inddrivninger

-ADVARSEL-

Maskinen skal tømmes før pleje- og vedligeholdelses- arbejder.



-FORSIGTIG-

- Maskinen kan blive varm, når man arbejder med den.
- Du kan få forbrændinger på hænderne.
- Brug beskyttelsehandsker ved pleje- og vedligeholdelsesarbejder

8.1 Rengøring af værktøjet

Rengør jævnlgt maskinhuset udvendigt med en let fugtig klud.

-BEMÆRK-

Anvend ikke spray eller dampstråler til rengøring! Anvend aldrig maskinen, hvis ventilationsåbningerne er tilstoppede! Sørg for, at der ikke trænger fremmedlegemer ind i maskinens indre.

8.2 Vedligeholdelse

Kontrollér regelmæssigt alle udvendige dele på maskinen for beskadigelse og fejlfri funktion. Brug ikke maskinen, hvis der er beskadigede dele, eller hvis der er betjeningsselementer, som ikke fungerer fejlfrit. Lad Hilti-service reparere værktøjet.

Brug kun apparatet med de anbefalede patroner og den anbefalede effektindstilling. Valg af forkert patron eller en for høj effektindstilling kan medføre, at komponenternes levetid forringes.

-FORSIGTIG- ved rengøring:

Brug aldrig fedt til vedligeholdelse/smøring af maskinens komponenter. Det kan medføre funktionssvigt for maskinen. Brug kun Hilti Spray eller produkter af en sammenlignelig kvalitet.

Snavs i DX-maskiner indeholder potentielt sundhedsfarlige substanser:

- Undgå at indånde støv/smuds fra rengøringen.
- Hold støv/smuds væk fra fødevarer.
- Vask dine hænder efter rengøringen af maskinen.

8.2.1 Kontrol af stempel, udskiftning af stempel/stempelstopper

-BEMÆRK-

– Ved en fejlinddrivning kan stemplet komme i klemme i stempelstopperen. Hvis stempel og stempelstopper er klemt fast med hinanden, skal de udskiftes. I denne tilstand er det ikke længere muligt at repetere.

– Stemplet og stempelstopperen skal kontrolleres med regelmæssige mellemrum, dog mindst én gang om dagen.

-ADVARSEL-

Der må ikke være patroner i maskinen.

1. Stil maskinen på håndgrebet.
2. Tryk på den røde tast over magasinet, og lad magasinet glide nedad.

-FORSIGTIG-

Efter brug kan de komponenter, du skal arbejde med, være meget varme. Du skal bruge beskyttelseshandsker, hvis du vil udføre vedligeholdelse på maskinen uden først at lade maskinen køle ordentligt af.

3. Drej standerpladen og tilførselsmanifolden mod uret, indtil forbindelsen er løsnet, og løft standerpladen af sammen med tilførselsmanifolden.
4. Træk stemplet ud af stempelføringen.
5. Træk derefter stempelstopperen ud af standerpladen (eventuelt ved hjælp af stemplet).

6. Kontrollér stemplet og stempelstopperen for skader. Hvis der er tegn på skader, eller hvis stemplet blokerer med stempelstopperen, skal du udskifte stemplet og stempelstopperen.

-BEMÆRK-

Kontrollér stemplet for skævhed ved at rulle det på en plan overflade. Undlad at bruge slidte stempler, og foretag ingen ændringer på stemplet.

7. Træk palen tilbage, før du sætter stemplet i, og hold den der, indtil stemplet er indført, og dets spids ikke længere rager ud over kanten af maskinen.
8. Sæt stempelstopperen korrekt (med gummiet foran) ind i standerpladen.
9. Tryk standerpladen med tilførselsmanifolden mod gevindtet, og drej den med uret indtil anslag.
10. Drej standerpladen med tilførselsmanifolden tilbage, til den står i udgangsstillingen igen over magasinet.
11. Skub magasinet tilbage, indtil det går i indgreb i tilførselsmanifolden.

8.2.2 Rengøring af stempelføringen

-ADVARSEL-

Der må ikke være patroner i maskinen.

1. Stil maskinen på håndgrebet.
2. Tryk på den røde tast på magasinet, og lad magasinet glide nedad.

-FORSIGTIG-

Efter brug kan de komponenter, du skal arbejde med, være meget varme. Du skal bruge beskyttelseshandsker, hvis du vil udføre vedligeholdelse på maskinen uden først at lade maskinen køle ordentligt af.

3. Drej standerpladen med tilførselsmanifolden mod uret, indtil forbindelsen er løsnet, og løft standerpladen med tilførselsmanifolden op.
4. Træk stemplet ud af stempelføringen.
5. Træk palen udad, og hold den fast der.
6. Træk stempelføringen ud af maskinen ovenfra, og slip derefter palen.
7. Rengør stempelføringens indvendige og udvendige overflader og tilslutningsgevindtet med den store tilbehørsstålborste.
8. Rengør patronlejet og de borer til reguleringsstiften, der sidder ved siden af, med den lille rundborste.
9. Smør skyderen med olie og stempelføringens krave med Hilti Spray.

-BEMÆRK-

Hvis der anvendes andre smøremidler end Hilti Spray, kan det medføre skader på gummidele og især pufferen.

10. Smør den bevægelige del af tilførselsmanifolden med Hilti-spray.

11. Smør maskinens føringsskiner med Hilti Spray gennem ventilationsåbningen.
12. Før stempelføringen ind i maskinen fra oven, indtil palen går i indgreb.
13. Træk palen tilbage, før du indfører stemplet igen, og hold den der, indtil stemplet er indført, og spidsen af den ikke længere rager ud over maskinens kant.

14. Tryk standerplade med tilførselsmanifold mod gevindet, og drej den med uret indtil anslag.
15. Drej standerpladen med tilførselsmanifolden tilbage, så den igen står i udgangsstillingen over magasinet.
16. Skub magasinet tilbage, indtil det går i indgreb i tilførselsmanifolden.

8.3 Kontrol efter rengørings- og vedligeholdelsesarbejder

Efter pleje- og vedligeholdelsesarbejder og før ilægning af patroner, skal det kontrolleres, om alle beskyttelsesanordninger er monteret og fungerer fejlfrit.



-BEMÆRK-

Hvis der anvendes andre smøremidler end Hilti Spray, kan det medføre skader på gummidele og især på pufferen.

9. Fejlsøgning

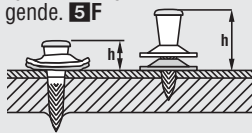
-ADVARSEL-

Maskinen skal tømmes inden fejlafhjælpsningen.

Fejl	Mulig årsag	Afhjælpning
Patronen transporteres ikke.	Patronstrimlen er beskadiget. Maskinen er beskadiget.	Udskift patronstrimlen. (7.3.1 og 7.2.3) Kontakt Hilti.
Det er ikke muligt at fjerne patronstrimlen.	Maskinen er beskadiget eller overophedet pga. for høj inddrivningsfrekvens.	Lad maskinen køle ned, og forsøg forsigtigt at fjerne patronstrimlen igen. Hvis det stadig ikke er muligt, kan du kontakte Hilti. -BEMÆRK- Forsøg ikke at fjerne patroner fra magasinstrimlen eller fra maskinen med magt.
Patronen tænder ikke.	Fejltænding	Se under Afhjælpning af fejl (7.4).
	Maskinen er for snavset.	Rengør maskinen.
	Patronkanalen er tilsmudset.	Rengør patronkanal og -leje.
	Standerpladen med tilførselsmanifolden er ikke skruet helt på.	Skrue standerpladen med tilførselsmanifolden helt på.
	Maskinen er ikke trykket helt imod underlaget.	Sæt maskinen imod igen, og udløs endnu en inddrivning.
	Patronstrimlen er tom.	Tag patronstrimlen ud, og indfør en ny strimmel.
Sømmet står for dybt.	Fejl ved elementtransport.	Kontrollér, at elementerne kan bevæges; tag eventuelle skadelige elementer ud.
	Nogle af patronerne er defekte.	Skub patronstrimlen en patron videre med hånden på patronindføringsiden, og bearbejd de resterende patroner.
	Maskinen eller patronerne er defekte.	Kontakt Hilti.
5 E 	Iddrevet ved siden af bæremnet.	Markér bæremnets position, og gentag inddrivningen på bæremnet.
	For høj kraft valgt.	Reducer kraften i henhold til anbefalingerne fra producenten af patronen 10 , eller isæt en patron med lavere kraft.
	Stemplet er slidt.	Udskift stempel og stempelstopper.
	Forkert stempel isat.	Kontrollér, at du har den rigtige kombination af stempel og element.
5 D 	Inddrivning på stiveren til bæremnet.	2. Markér inddrivningspunktet igen.
	Underlagets tykkelse og/eller fasthed er ændret.	Tilføj mere kraft i henhold til anbefalingerne fra producenten af patronen 10 , eller isæt en patron med større kraft.
	For lidt kraft.	Tilføj mere kraft i henhold til anbefalingerne fra producenten af patronen 10 , eller isæt en patron med større kraft.
	Maskinen er for snavset.	Rengør maskinen.
	Stemplet er gået i stykker.	Udskift stempel og stempelstopper.
	Maskinen er beskadiget.	Kontakt Hilti.
Forkert stempel isat.	Kontrollér, at du har den rigtige kombination af stempel og element.	

da

Sømmets placeringsdybde er meget svingende. **5F**



Uensartet maskinydelse.

Rengør maskinen. Monter nye dele og udskiftningsdele. Kontakt Hilti, hvis der stadig er variationer.

Forskydningsbrud **5C**



Inddrivning på stiveren til bæremnet. Underlagets tykkelse og/eller fasthed er øget.

2. Sæt inddrivningspunktet ved siden af. Øg energien i henhold til patronanbefalingerne, eller brug patroner med større energi.

Maskinen kører ikke ud igen.

Stemplet sidder fast i stempelstopperen.
Maskinen er for snavset.
Patronstrimlen sidder fast, maskinen er overophedet.

Drej drejemuffen, og udskift stempel og stempelstopper. **(7.4.2)**
Rengør maskinen. **(8.2.2)**
Se fejlen "Det er ikke muligt at fjerne patronstrimlen". Overhold den maksimale inddrivningsfrekvens.

Udløsning ikke mulig.

Udløsning før bolt pistolen er presset helt ind mod emnet.
Forstyrrelser i elementtransporten

Pres maskinen helt imod, inden du skyder.

Maskinen er for snavset.

Standerpladen med tilførselsmanifolden er ikke skruet helt på.

Maskinen er beskadiget.

Påfyld flere elementer. **(7.2.1)** Kontrollér elementernes bevægelighed; tag eventuelle defekte elementer ud. **(7.3.2)**

Rengør maskinen. **(8.2.2)**

Skrue standerpladen med tilførselsmanifolden helt på.

Kontakt Hilti.

Der er ikke inddrevet et element.

Sømtransporten i magasinet er defekt.

Stemplet er ikke sat i.

Stemplet er gået i stykker.

Standerpladen er snavset.

Kontakt Hilti.

Sæt stemplet i maskinen.

Udskift stempel og stempelstopper.

Rengøring af **standerpladen** og påmonteringsdelene med de dertil beregnede børster.
Smør delene med Hilti Spray.

Der sidder elementer fast i **standerpladen**.

Fjern fastsiddende elementer.

Undgå forskydningsbrud (se ovenfor). Undgå at foretage en inddrivning ved siden af et bæremne; sæt om nødvendigt en ny markering.

Standerplade kan ikke skrues helt på.

Stempelstopperen er monteret omvendt.

Stempelføringen bag tilslutningsgevindtet er snavset.

Skrue standerpladen af. Monter stempeltopperen, så den vender rigtigt, og skru standerpladen på igen.

Rengør og smør gevindene med olie.

Stemplet kan ikke monteres.

Maskinen og især stempelføringen er snavset.

Rengør stempelføringen, og monter maskinen igen.

Stempelføringen kan ikke monteres.

Palen drejer ikke ud.

Stempelføringen sidder forkert.

Åbn palen. **(8.2.2)**

Indfør stempelføringen, så den sidder korrekt. **(8.2.2)**

Det er svært at trykke maskinen ind.

Maskinen er snavset.

Rengør stempelføringen. Kontrollér, at stemplet ikke er skævt.
Rengør maskinen. **(8.2.1 og 8.2.2)**

Kontakt Hilti, hvis maskinen fortsat ikke fungerer korrekt.

da

10. Bortskaffelse



Størstedelen af de materialer, som anvendes ved fremstillingen af Hilti-produkter, kan genbruges. Materialerne skal sorteres, før de kan genbruges. I mange lande findes der allerede ordninger, hvor Hilti samler sine brugte produkter ind til genbrug. Yderligere oplysninger får du hos Hilti-kundeservice eller din lokale Hilti-konsulent. Hvis du selv vil tilføre maskinen en stofadskillelse: Følg de lokale og internationale vejledninger og forskrifter.

11. Producentgaranti – Produkter

da Hilti garanterer, at det leverede produkt er fri for materiale- og fabrikationsfejl. Garantien forudsætter, at produktet anvendes og håndteres samt vedligeholdes og rengøres i henhold til Hilti-brugsanvisningen, og at den tekniske enhed er bevaret, dvs. at der udelukkende er anvendt originale Hilti-forbrugsmaterialer, -tilbehørsdele og -reservedele eller andre produkter af tilsvarende kvalitet til produktet.

Garantien omfatter reparation uden beregning eller udskiftning af defekte dele uden beregning i hele produktets levetid. Dele, der som følge af normalt slid trænger til at blive udskiftet eller repareret, er ikke omfattet af garantien.

Hilti afviser alle yderligere krav, medmindre den nationale lovgivning forbyder en sådan afvisning. Hilti påtager sig således intet ansvar for direkte eller indi-

rette skader, samtidige eller efterfølgende skader, tab eller omkostninger, som er opstået i forbindelse med eller på grund af anvendelsen af produktet, eller som er opstået på grund af produktets uegnethed til et bestemt formål. Stiltiende garantier for anvendelse eller egnethed til et bestemt formål udelukkes udtrykkeligt.

I forbindelse med reparation eller udskiftning af produktet eller dele deraf, forudsættes det, at produktet eller de pågældende dele indsendes til Hilti, umiddelbart efter at skaden er konstateret.

Nærværende garanti omhandler samtlige garantiforpligtelser fra Hiltis side og erstatter alle tidligere eller samtidige garantierklæringer, såvel skriftlige som mundtlige.

12. EF-overensstemmelseserklæring (original)

Betegnelse:	Boltpistol
Typebetegnelse:	DX 860-ENP
Produktionsår:	2004

Vi erklærer som eneansvarlige, at dette produkt er i overensstemmelse med følgende direktiver og standarder: 2006/42/EF, 2011/65/EU.

**Hilti Corporation, Feldkircherstrasse 100,
FL-9494 Schaan**

Norbert Wohlwend
Head of Quality & Processes Management
BU Direct Fastening
08/2012

Tassilo Deinzer
Head BU Measuring Systems
BU Measuring Systems
08/2012

Tekniske dokumentation ved:

Hilti Entwicklungsgesellschaft mbH
Zulassung Elektrowerkzeuge
Hiltistrasse 6
86916 Kaufering
Deutschland

13. CIP-prøvebekræftelse

Hilti DX 860-ENP er typegodkendt og systemtestet. Som følge deraf er maskinen forsynet med PTB's kvadratiske godkendelsesmærke med det registrerede godkendelsesnummer S 814. Dermed garanterer Hilti overensstemmelsen med den godkendte type. Uac-

ceptable fejl, der konstateres ved anvendelsen, skal rapporteres til den ansvarlige leder af den godkendende myndighed (PTB) samt til kontoret for den Permanente Internationale Kommission (C.I.P.).

14. Brugersundhed og sikkerhed

14.1 Støjinformation

Patrondrevet bolt pistol

Type	DX 860-ENP
Model	Serie
Kaliber	6.8/18 rød
Effektindstilling	2
Anvendelse	Befæstigelse på 20 mm stål (390 MPa) med X-ENP 19 L15MX R

da

Angivne måleværdier for støjngletal i henhold til maskindirektiv 2006/42/EF i forbindelse med E DIN EN 15895

Lydeffektniveau:	$L_{WA, 1s}^1$	115 dB(A)
Lydtrykniveau på arbejdspladsen:	$L_{pA, 1s}^2$	104 dB(A)
Spidslydtrykniveau:	$L_{pC, peak}^3$	137 dB(C)

Drifts- og opstillingsbetingelser:

Opstilling og drift af boltpresseværktøjet ifølge E DIN EN 15895-1 i ekkofrit testrum hos firmaet Müller-BBM GmbH. De omgivende betingelser i testrummet opfylder DIN EN ISO 3745.

Testmetode:

Ifølge E DIN EN 15895, DIN EN ISO 3745 og DIN EN ISO 11201 Måling i tilnærmet frit felt over et reflekterende plan.

BEMÆRKNING: Demålte støjemissionsværdier og den tilhørende måleusikkerhed svarer til den øverste grænse af de støjkaraktéristika, der skal forventes ved målingerne

Afvigende arbejdsbetingelser kan føre til andre emissionsværdier.

¹ ± 2 dB (A)

² ± 2 dB (A)

³ ± 2 dB (C)

14.2 Vibration

Den samlede vibrationsværdi, som skal oplyses i henhold til 2006/42/EF, overskrider ikke 2,5 m/s².

Yderligere oplysninger vedrørende brugersundhed og sikkerhed fremgår af Hiltis websted på adressen www.hilti.com/hse.



Hilti Corporation

LI-9494 Schaan

Tel.: +423 / 234 21 11

Fax: +423 / 234 29 65

www.hilti.com

Hilti = registered trademark of Hilti Corp., Schaan

W 2973 | 0612 | 0.5-Pos. 1 | 1

Printed in Liechtenstein © 2012

Right of technical and programme changes reserved S. E. & O.

282483 / A3

